

わがまちの自治会 八清親和会 トピックス

会員の元気を 八清地域の元気に

令和2年 第10号

◆改定版「昭島市洪水・土砂災害ハザードマップ」が6月末に全世帯に配布されました。

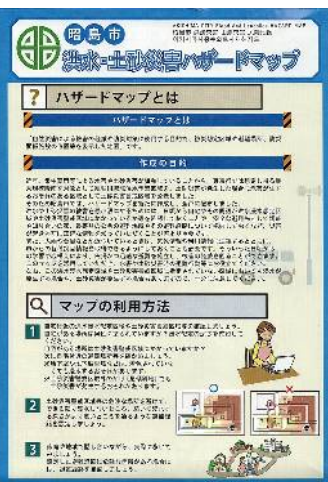
会員の皆さん「(新)洪水・土砂災害ハザードマップ」が届いているか確認してください。

今年も集中豪雨・台風の季節がやってきました。九州地方ではすでに集中豪雨による洪水災害や、土砂災害が発生しています。今回、昭島市より配布された「洪水・土砂災害ハザードマップ」は、平成29年3月発行された「昭島市ハザードマップ」の改定版です。

近年、水害や土砂災害が頻繁に発生していることから、都が新たなシミュレーションを行い昭島市内の「残堀川流域浸水予想区域図や土砂災害警戒区域図」を公表しました。これに基づき、昭島市が平成29年に発行配布した「昭島市ハザードマップ」を改定し、今回「洪水・土砂災害ハザードマップ」として新たに発行し、配布しました。

昨年(令和1年)の台風19号(10月12日)で、昭島市に、

- \* 土砂災害警戒区域に「避難指示」
- \* 多摩川浸水想定区域に「避難勧告」が発令されたことは、記憶に新



しかと思います。

今回のハザードマップは、これらの教訓・課題等を含め、今までの「洪水・土砂災害ハザードマップ」よりもより詳しく、分かり易くなっています。

以前のハザードマップに対し大きく改定されたもの、また新たに追加されたものは、

- ◇市長より発令される「大雨に伴う避難勧告等の発令基準」
- ◇「市からの情報収集・その他機関からの情報収集方法」
- ◇「避難にあたっての心得」
- ◇「マイ・タイムライン」 等です。

なお「八清住宅地域」については、2ページの「八清住宅地域ハザードマップ」にあります通り、「多摩川浸水想定区域」「残堀川流域浸水予想区域」「土砂災害警戒区域」には入っていませんが、台風による強風等の災害には、十分注意する必要があります。

その場合の八清住宅地区の「避難所」は、八清ロータリー前の「玉川会館」です。

平時より「いざという時に避難できる場所(親戚や知り合いの家、市の避難所等)を確認しておきましょう! [市長より発令される「大雨に伴う避難勧告等の発令基準」][マイ・タイムライン]

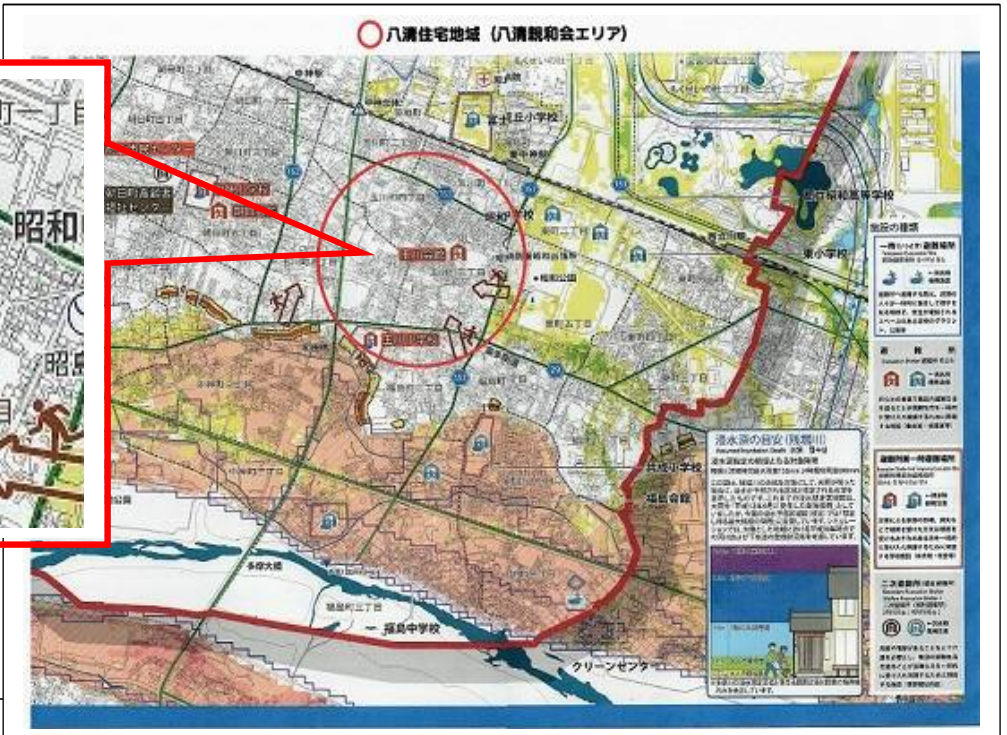
大雨に伴う避難勧告等の発令基準			
災害発生時には、情報収集と迅速な行動が必要になります。昭島市では、災害の種類や発生場所により異なる基準で警戒レベル(避難勧告等の避難情報)を発令しますので、市民の皆さんは自分の状況を正しく把握し、迅速な行動を心がけて下さい。			
警戒レベル	多摩川	残堀川	土砂災害警戒区域
警戒レベル5 緊急安全情報 331	決壊や越水・溢水が発生したとき	決壊や越水・溢水が発生したとき	土砂災害が発生したとき
警戒レベル4 避難指示(緊急) 332	調布橋水位※3が10m以上危険水位(1.60m)に到達したとき	残堀池水位※4が危険水位(0.74m)または残堀池下水位※4が危険水位(3.32m)に到達したとき	土砂災害警戒情報が発表されたとき
警戒レベル3 避難準備・高齢者等避難開始	調布橋水位※3が避難開始水位(1.30m)に到達し更に水位上昇が見込まれるとき	残堀池水位※4が注意水位(0.14m)または残堀池下水位※4が注意水位(1.90m)に到達したとき	大雨警報(土砂災害)が発せられたとき、土砂災害に関するメッセンジャー情報で「警戒以上の基準に到達」したとき

マイ・タイムライン			
東京都では「東京マイ・タイムライン」を通じてマイ・タイムラインの作成を支援しています。下記ホームページを参考にして作成してみてください。 東京都防災ホームページ <a href="https://www.bousai.metro.tokyo.lg.jp/mytimeline/index.html">https://www.bousai.metro.tokyo.lg.jp/mytimeline/index.html</a>			
警戒レベル	気象情報・避難情報等	避難行動の例等	私と家族の行動
警戒レベル5	氾濫発生情報 大雨特別警報 災害発生情報 (昭島市長が発令)	避難先に滞在 (避難が既に完了)	わが家の避難先
警戒レベル4	氾濫危険情報 土砂災害警戒情報 等 避難指示(緊急) 避難勧告 (昭島市長が発令)	家族全員避難 避難先までの移動が危険な場合は、近くの安全な場所や自宅内より安全な場所に避難	いつ、何をすれば避難に備えられた行動を家族で話し合っておき、今のうちに自分たちの行動を書き出そう!
警戒レベル3	氾濫警戒情報 洪水警報 大雨警報(土砂災害)等 避難準備・高齢者等避難開始 (昭島市長が発令)	避難に時間のかかる家族は先に避難 その他の家族はいつでも避難を開始できる体制を確認	
警戒レベル2	洪水注意報 大雨注意報 自主避難	避難先、避難経路の確認 非常持ち出し品の確認	
警戒レベル1	早期注意情報	テレビやラジオ等で最新の気象情報を確認	



## ハザードマップ八清住宅地域（八清流親和会エリア）抜粋

### 八清住宅地域の拡大



右図  
 「褐色」の塗りつぶし  
 「多摩川浸水予想区域」  
 「黄色」の塗りつぶし  
 「残堀川流域浸水予想区域」

◆もう一度、思い起こしてください、令和1年の台風19号（10月12日）の、昭島市初めての「避難指示」「避難勧告」と被害状況



〔市の被害状況と避難所開設〕  
 (写真：多摩川多摩大橋付近・福島郷地附近)

- 被害状況：人的被害はナシ  
 多摩川運動施設・くじら公園
- 水鳥公園の水没冠水等  
 土嚢要求：66件、1,180袋

- 昭島市「洪水ハザードマップ」に基づく  
 避難所開設：市内26ヶ所  
 避難者1,137名（423世帯）

八清親和会は、行事・活動の「会員が必要とする情報・会員が知りたい情報」をスピーディに会員に届けるため、平成29年（2017年）から自治連ホームページの「八清親和会紹介ページ」で『トピックス』として、八清親和会広報+お知らせ+報告+その他等を、毎月15～20件ブログ投稿しています。

自宅のインターネットに接続されたPC、携帯のスマホを持っている方 見てください。

- グーグル・ヤフージャパン等の検索エンジンから直接⇒『八清親和会』を検索。
- また、八清天親会（神輿の会）のホームページもあります。
- グーグル・ヤフージャパン等の検索エンジン⇒『八清天親会』を検索。